



ANALÝZA DOTAZNÍKOVÉHO ŠETŘENÍ PODNIKATELSKÉHO SEKTORU V OBCI PÍŠŤ



Regionalisti Ostrava, o. s.

Ostrava, listopad 2015



Obsah

Úvod	2
Představení výzkumného vzorku a charakteristika dotazovaných	3
Interpretace výsledků	3
Zaměstnanci podniku.....	3
Plány podniků na nejbližších 5 let	4
Negativní faktory ovlivňující činnost podniku	4
Spolupráce s obcí	5
Podpora podnikání ze strany obce.....	8
Náměty, připomínky, komentáře	9
Závěrečné shrnutí zjištěných poznatků z dotazníkového šetření.....	9
Seznam grafů	10
Seznam tabulek.....	10



Úvod

Dotazníkové šetření podnikatelských subjektů v obci Píšť v rámci zpracování Strategického plánu rozvoje obce Píšť pro období 2016 - 2022 proběhlo v měsíci listopadu (9. 11. – 13. 11.) roku 2015. Hlavním smyslem průzkumu bylo seznámit se s názory zástupců podnikatelských subjektů, které mají sídlo v obci Píšť, a zjistit jejich potřeby. Výsledky průzkumu poslouží jako podklad pro zpracování strategického plánu obce, jehož budou součástí a měly by vést ke tvorbě opatření, která by mohla zjištěné nedostatky a nespokojenost odstranit či alespoň snížit a přispět tak k celkovému rozvoji obce Píšť.

Cílovou skupinou byli zástupci podnikatelských subjektů v obci Píšť. Dotazníky byly podnikatelským subjektům distribuovány e-mailem pomocí odkazu, na kterém mohli dotazník vyplnit v online podobě.

Základní soubor dotazovaných činil 42 zájmových organizací (počet podnikatelských subjektů v obci Píšť k 6. 11. 2015). Výběrový soubor se rovnal v tomto případě základnímu souboru. Celkový počet vyplněných dotazníků vůči výběrovému souboru činil 10 %. Většina dotazovaných podnikatelů neprojevila ochotu vyplnit dotazník dle stanovených podmínek. Počet shromážděných dotazníků je z hlediska statistického vyhovující 10% z výběrového souboru, ale není zcela vyhovující z pohledu vypovídající hodnoty. Je tedy doporučeno zjištěné skutečnosti vzít z pohledu námětů pro obec a méně je již vhodné klást důraz na číselné výstupy z dotazování.

Tabulka 1: Základní a výběrový soubor

Základní a výběrový soubor	
Počet podnikatelských subjektů v obci Píšť - základní soubor	42
Počet podnikatelských subjektů v obci Píšť - výběrový soubor	42
Podíl oslovených jednotek kvótním výběrem (%)	100
Počet vyplněných dotazníků	4
Počet vyplněných dotazníků vůči výběrovému souboru (%)	10



Představení výzkumného vzorku a charakteristika dotazovaných

Dotazník vyplnily celkem 4 podnikatelské subjekty se sídlem v obci, z toho 2 mají právní formu společnost s ručením omezeným a 2 jsou fyzické osoby (OSVČ). Tři z uvedených podnikatelských subjektů v obci Píšť působí déle než 10 let. Základní informace o respondentech jsou uvedeny v tabulce 2.

Tabulka 2: Základní charakteristika respondentů podle abecedy

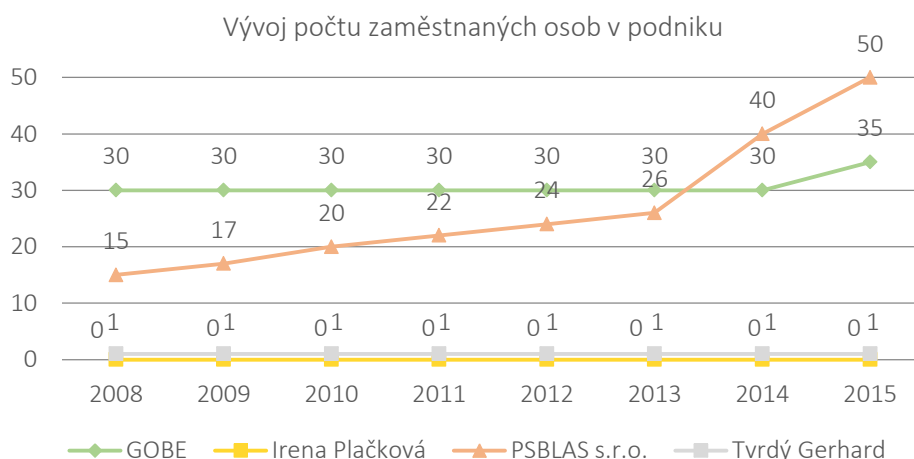
Název podniku	Právní forma	Působení v obci	Zaměření činnosti/výroby	Převažující činnosti firmy na základě obrátu	Orientace na trh
PSBLAS s.r.o.	Společnost s ručením omezeným	Déle než 10 let	Kovovýroba	Průmysl	ČR, Západní Evropa
Tvrдый Gerhard	Fyzická osoba (OSVČ)	Déle než 10 let	Elektro - projekce, revize, školení	Energetika	ČR
GOBE	Společnost s ručením omezeným	Déle než 10 let	Výroba a distribuce pekařských výrobků.	Obchod	ČR
Irena Plačková	Fyzická osoba (OSVČ)	6 - 10 let	Masáže, pedikúra	Služby	ČR

Interpretace výsledků

Zaměstnanci podniku

Největší počet osob z respondentů zaměstnává společnost s ručením omezeným PSBLAS. Tato společnost zaznamenává i největší růst zaměstnanců za posledních 8 let, jak je vidět v grafu 1. Fyzická osoba Irena Plačková nemá žádného zaměstnance.

Graf 1: Vývoj počtu zaměstnaných osob v podniku (vždy k 1. 1.)





Ze současných zaměstnanců společností GOBE s.r.o. a PSBLAS s.r.o. tvoří cca 70 % osoby žijící v obci Píšť. Zaměstnanec fyzické osoby Tvrdý Gerhard je rovněž občanem obce Píšť.

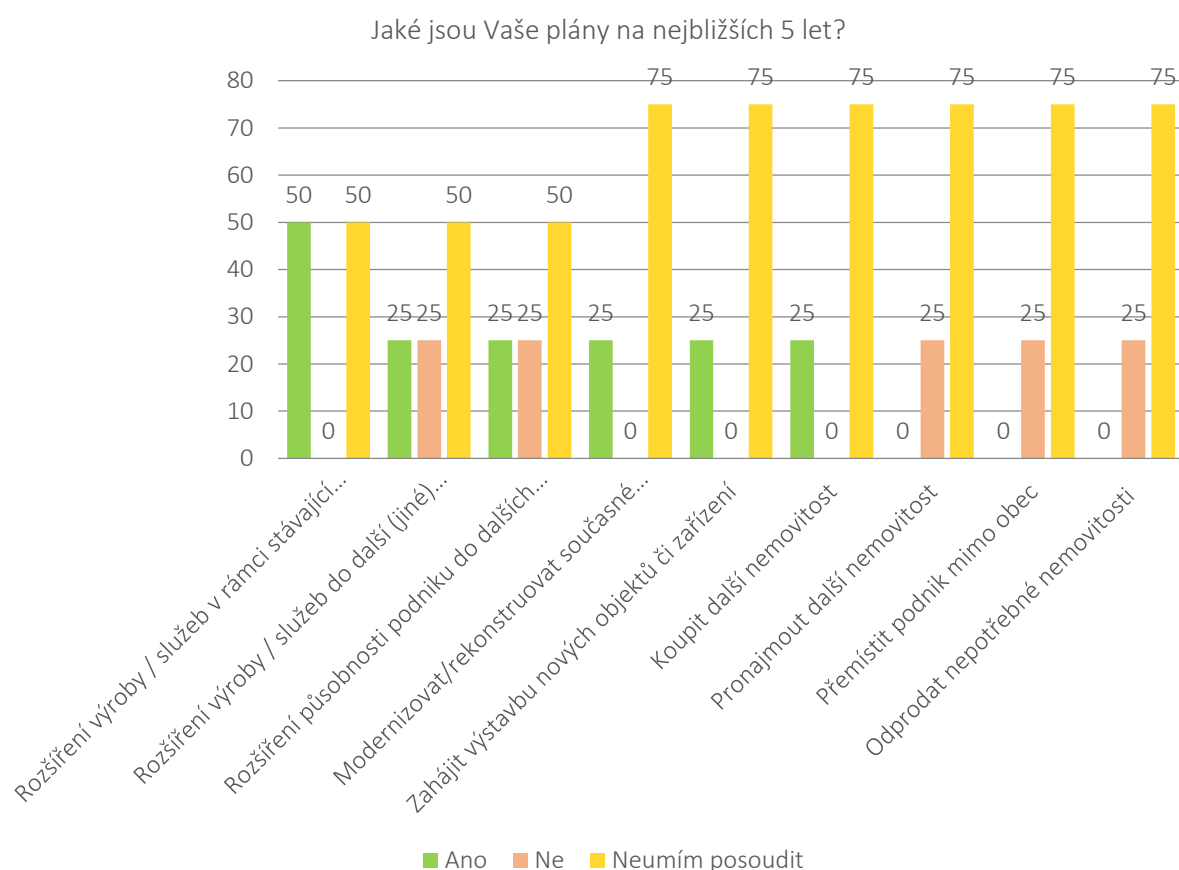
Polovině respondentů se daří dlouhodobě obsazovat všechny pracovní pozice. Pro druhou polovinu respondentů jsou obtížně obsazovány profese svářeč, zámečnick a pekař.

Jeden z podniků plánuje do budoucna nabírat nové zaměstnance (cca 20 zaměstnanců).

Plány podniků na nejbližších 5 let

Polovina respondentů plánuje v nejbližších letech rozšíření výroby / služeb v rámci stávající činnosti (graf 2). U ostatních oblastí většina dotazovaných není schopna své plány nyní posoudit.

Graf 2: Hodnocení plánů podniků na nejbližších 5 let v %



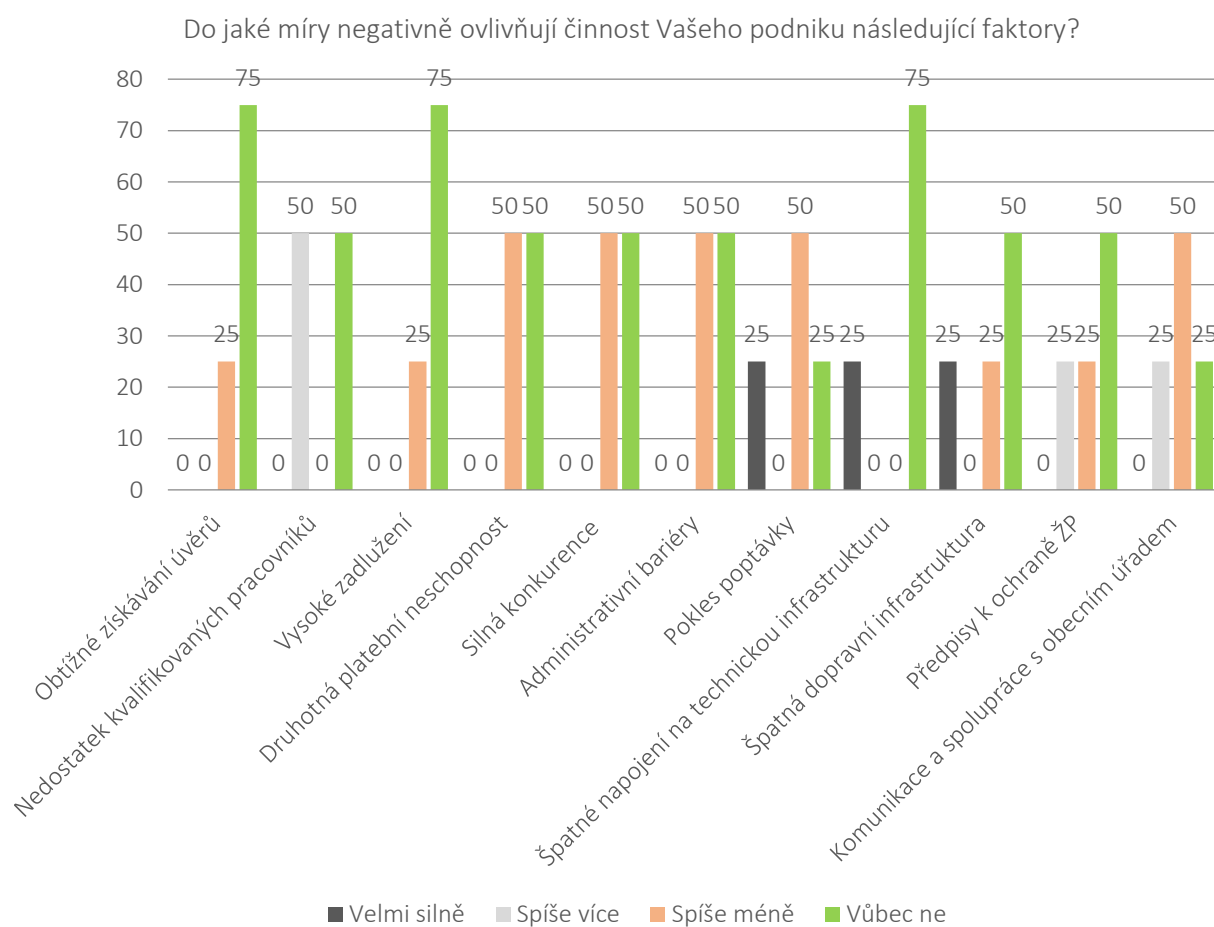
Negativní faktory ovlivňující činnost podniku

Z dotazníkového šetření vyplynulo, že celkem 50 % dotazovaných považuje za problematické pro výkon své činnosti nedostatek kvalifikovaných pracovníků a 25 % uvedlo, že jejich činnost velmi silně ovlivňuje pokles poptávky, špatné napojení na technickou infrastrukturu a špatná dopravní infrastruktura. Některé podnikatele také tíží předpisy k ochraně ŽP a komunikace a spolupráce s obecním úřadem (graf 3).

Dotazovaní podnikatelé v obci Píšť neuváděli, že jejich činnost ovlivňovalo obtížné získávání úvěrů, vysoké zadlužení, druhotná platební neschopnost, silná konkurence ani administrativní bariéry.



Graf 3: Hodnocení negativních faktorů ovlivňujících činnost podniku dle respondentů v %



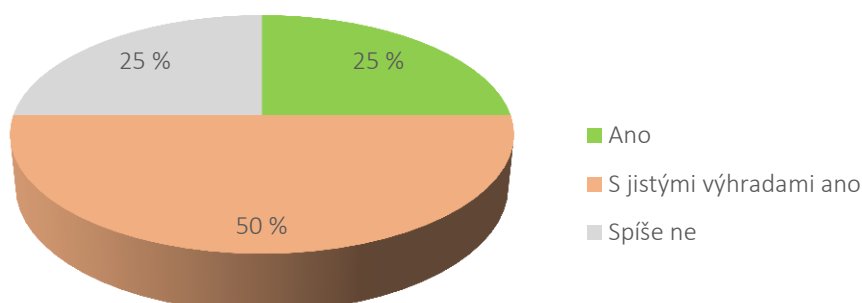
Spolupráce s obcí

Většina respondentů (75 %) považuje obec Píšť za vhodné místo k podnikání (graf 4). Někteří z nich však mají k místu podnikání jisté výhrady a to např. kvůli negativnímu přístupu vedení obce v minulosti. Jeden z respondentů komentuje svou odpověď následovně: nemyslím si, že je až tak důležitým faktorem místo působnosti u podnikání, ale jakým způsobem se k samotnému podnikání přistupuje. Zbýlých 25 % respondentů obec Píšť spíše neshledává jako vhodné místo k podnikání a to kvůli nedostatku zakázek ve svém oboru podnikání.



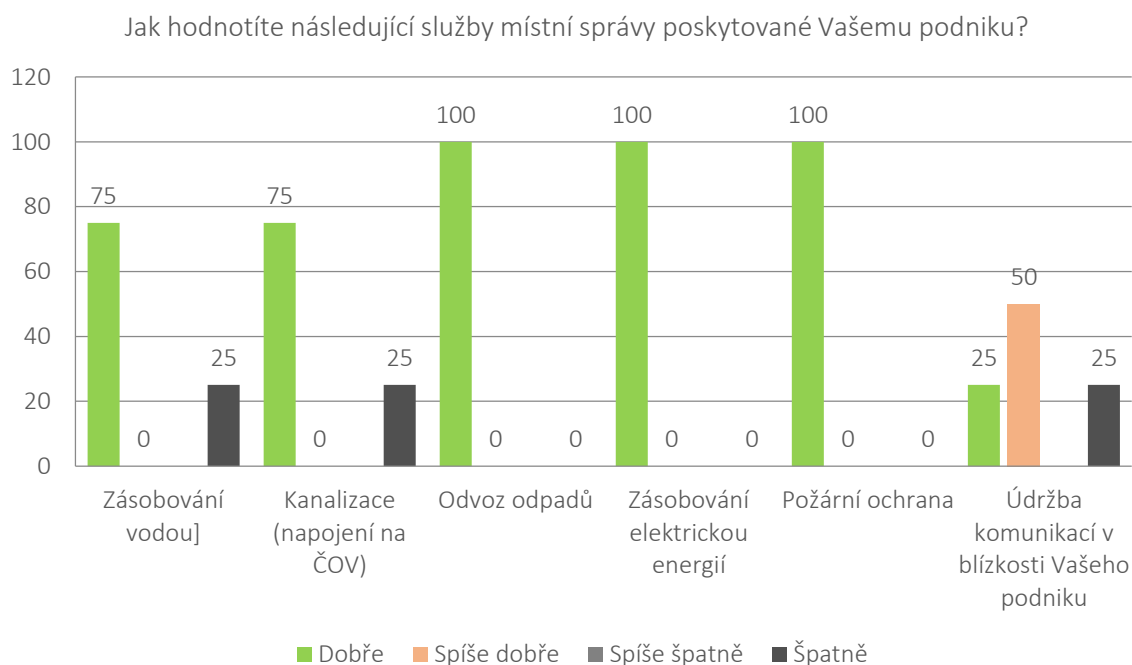
Graf 4: Hodnocení obce Píšť jako místa pro podnikání dle respondentů v %

Je podle Vás obec Píšť dobrým místem pro podnikání?



Respondenti hodnotí služby místní správy, uvedené v grafu 5, převážně pozitivně. Všichni jsou spokojeni s odvozem odpadů, zásobování elektrickou energií a požární ochranou. I úroveň služeb zásobování vodou a kanalizace (napojení na ČOV) se většině zdá uspokojující, odpověď „Dobře“ označilo 75 % dotazovaných. Jeden respondent vyjádřil nespokojenost se zásobováním vodou, kanalizací (napojení na ČOV) a údržbou komunikací v blízkosti podniku.

Graf 5: Hodnocení služeb poskytovaných místní správou dle respondentů v %



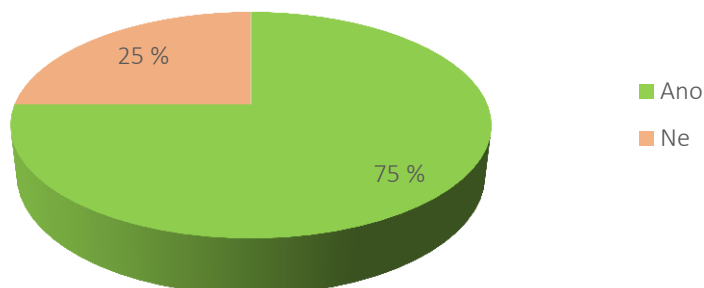
Celkem 75 % respondentů se shodlo, že je pro jejich podnik důležité znát aktuální informace o činnosti Obecního úřadu obce Píšť (graf 6). Uvádějí následující typy informací, které je zajímají:

- Práce nebo výběrová řízení v následujících letech.
- Změny, které by mohly znamenat nějaká omezení či výhody týkající se naší společnosti.



Graf 6: Hodnocení důležitosti znát aktuální informace z obecního úřadu dle respondentů v %

Je pro Váš podnik důležité znát aktuální informace o činnosti Obecního úřadu obce Píšť?

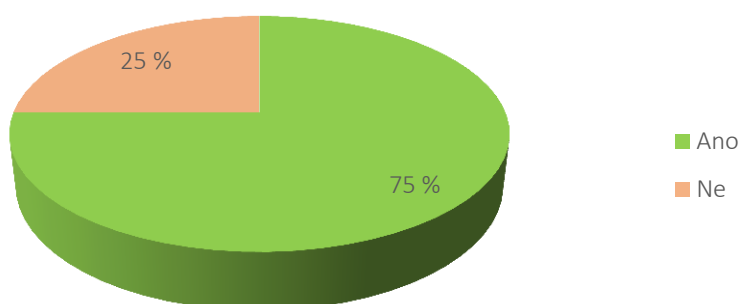


Pro stejné procento dotazovaných (75 %) je důležitá spolupráce s obcí (graf 7). Důležitost spolupráce respondenti zdůvodnili:

- V minulosti vedení obce kladlo překážky, kde se jen dalo. Komunikace nebyla žádná a trpí tím vztahy s obcí.
- Myslím si, že veškeré práce má obec nabídnout místním firmám a lidem, kteří žijí v této obci nikoliv cizím firmám. Cizím firmám se mají práce nabízet, pokud v obci nejsou odborníci nebo místní firmy nemají o práci zájem.
- Spolupráce s obcí je neméně důležitá, než spolupráce s jinými organizacemi. Ať to jsou školy, školky či samotní zákazníci. Rádi bychom spolupracovali v oblasti, kde můžeme být prospěšní.

Graf 7: Hodnocení důležitosti spolupráce s obcí Píšť dle respondentů v %

Je pro Váš podnik důležitá nebo zajímavá spolupráce s obcí?

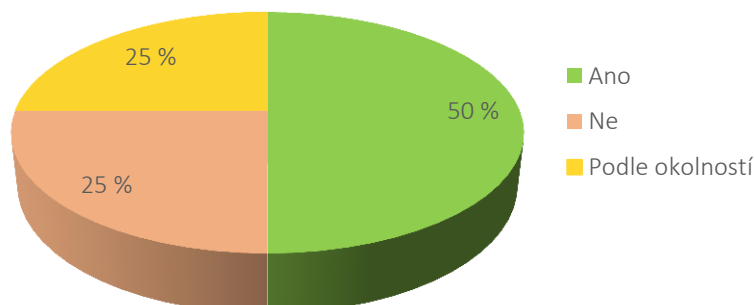


Většina respondentů (75 %) by byla ochotna zapojit se do akcí obce organizovaných k podpoře podnikatelských aktivit (graf 8). Zbývající odpovědi tvoří 25 % „Podle okolností“ a 25 % „Ne“.



Graf 8: Hodnocení ochoty zapojit se do akcí obce k podpoře podnikatelských aktivit dle respondentů v %

Byl by Váš podnik ochoten zapojit se do akcí obce organizovaných k podpoře podnikatelských aktivit?



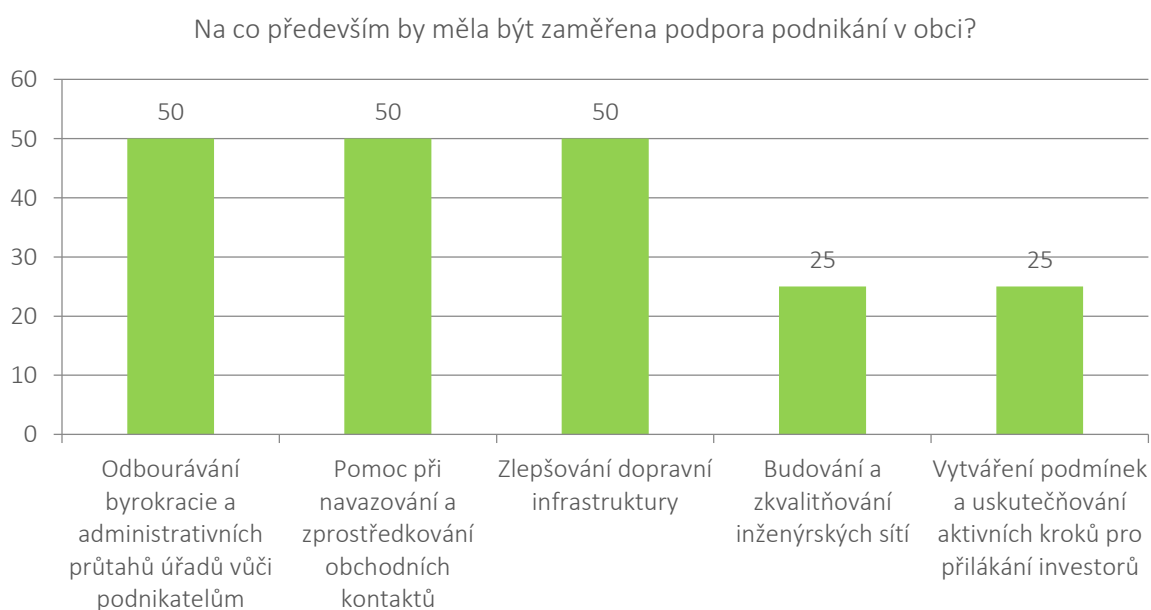
Podpora podnikání ze strany obce

Na otázku „jaké investiční či neinvestiční akce by měla obec v nejbližší době z hlediska rozvoje Vašeho podnikání uskutečnit“, respondenti odpovídali následovně:

- Sítě a komunikace do průmyslové zóny sever. Pozemky jsme již připravili.
- Kanalizace.
- V této době si myslím, že bude nejbližší záležitostí obce Píšť výstavba kanalizace, co se do priority i velikosti týče.

Podle poloviny dotazovaných by měla podpora podnikání v obci Píšť spočívat primárně v odbourávání byrokracie a administrativních průtahů úřadů vůči podnikatelům, v pomoci při navazování a zprostředkování obchodních kontaktů a zlepšování dopravní infrastruktury (graf 9).

Graf 9: Hodnocení zaměření podpory podnikání v obci dle respondentů v %





Náměty, připomínky, komentáře

Možnost vyjádřit se v připomínkách na závěru dotazníku využili dva respondenti:

- Přilákání dalších investorů je omezeno na vhodnou strukturu nabídky pracovníků, a to je problém.
- Vyčistit koryto místního potoka od nánosů bahna.

Závěrečné shrnutí zjištěných poznatků z dotazníkového šetření

Podnikatele tíží

- nedostatek kvalifikovaných pracovníků (50 % respondentů),
- pokles poptávky, která velmi silně ovlivňuje jejich činnost (25 % respondentů),
- špatné napojení na technickou infrastrukturu a špatná dopravní infrastruktura,
- předpisy k ochraně ŽP,
- komunikace a spolupráce s obecním úřadem,
- nedostatek kvalifikovaných osoba na pozici pekař, zámečnick, svářeč.

Hodnocení potřeb podnikatelů a spolupráce s obcí

- Respondenti považují obec Píšť za vhodné místo k podnikání (75 % respondentů).
- Respondenti hodnotí služby místní správy převážně pozitivně.
- Jsou spokojeni s odvozem odpadů, zásobováním elektrickou energií a požární ochranou, zásobování vodou a kanalizace (napojení na ČOV) je uspokojující.
- Jeden podnik je nespokojen se zásobováním vodou, kanalizací (napojení na ČOV) a údržbou komunikací v blízkosti podniku.
- Pro 75 % respondentů je důležité znát aktuální informace o činnosti Obecního úřadu obce Píšť.
- Pro 75 % dotazovaných je důležitá spolupráce s obcí.
- Respondenti (75 %) jsou ochotni zapojit se do akcí obce organizovaných k podpoře podnikatelských aktivit.

Doporučení pro rozvoj obce

- Zavést sítě a komunikace do průmyslové zóny sever, vybudovat kanalizaci.
- Podporovat podnikání:
 - odbourat byrokracii a administrativní průtahy úřadů vůči podnikatelům,
 - pomoci při navazování a zprostředkování obchodních kontaktů,
 - zlepšit dopravní infrastrukturu.
- Vyčistit koryto místního potoka od nánosů bahna.



Seznam grafů

Graf 1: Vývoj počtu zaměstnaných osob v podniku (vždy k 1. 1.)	3
Graf 2: Hodnocení plánů podniků na nejbližších 5 let v %	4
Graf 3: Hodnocení negativních faktorů ovlivňujících činnost podniku dle respondentů v %	5
Graf 4: Hodnocení obce Píšť jako místa pro podnikání dle respondentů v %	6
Graf 5: Hodnocení služeb poskytovaných místní správou dle respondentů v %	6
Graf 6: Hodnocení důležitosti znát aktuální informace z obecního úřadu dle respondentů v %	7
Graf 7: Hodnocení důležitosti spolupráce s obcí Píšť dle respondentů v %	7
Graf 8: Hodnocení ochoty zapojit se do akcí obce k podpoře podnikatelských aktivit dle respondentů v %	8
Graf 9: Hodnocení zaměření podpory podnikání v obci dle respondentů v %	8

Seznam tabulek

Tabulka 1: Základní a výběrový soubor	2
Tabulka 2: Základní charakteristika respondentů podle abecedy	3